

Dopravní opatření

Obsah:

| | | |
|--------|--|----|
| 1. | ÚVOD | 2 |
| 2. | DOPRAVNÍ OPATŘENÍ BĚHEM STAVBY | 3 |
| 3. | DOPRAVNÍ OPATŘENÍ PO UKONČENÍ STAVBY | 3 |
| 4. | PŘÍLOHY | 4 |
| 4.1. | PŘEHLEDNÁ SITUACE STAVBY | 4 |
| 4.2. | ORTOFOTO MÍSTA STAVBY LÁVKY | 5 |
| 4.3. | ORTOFOTO MÍSTA STAVBY STEZKY V BLÍZKOSTI SILNICE | 6 |
| 4.4. | SITUACE STAVBY LÁVKY | 7 |
| 4.5. | SITUACE STAVBY CYKLOSTEZKY V ÚSEKU U SILNICE | 8 |
| 4.6. | SCHÉMA DOPRAVNÍHO ZNAČENÍ | 9 |
| 4.6.1. | Obousměrný provoz s oboustranným zúžením krajnic | 9 |
| 4.6.2. | Kyvadlový provoz se zúžením na jeden jízdní pruh | 10 |
| 4.6.3. | Objízdňá trasa s krátkodobou úplnou uzavírkou | 11 |
| 4.7. | ZÁKRES ZNAČENÍ DO ORTOFOTOMAPY | 13 |
| 4.8. | FOTODOKUMENTACE | 15 |

1. Úvod

Jedná se o stavbu cyklostezky Lípa - Bor v úseku Nový Bor – Chotovice. Trasa vede mimo silnici I/9 v jejím souběhu, vyjma úseků, kde budou probíhat práce pro napojení sjezdů a v místě přemostění trasy lávkou pro pěší. Ta je umístěna v místě zářezu komunikace u Amazonie v km 76.5 silnice I/9 (cca 300m před mostem 9-055A přes Šporku).

Cyklostezka vede ve směru od centra Nového Boru, překračuje silnici I/9 a a dále je vedena na levé straně od silnice v různé vzdálenosti. Niveleta cyklostezky je vedena po terénu bez výraznějších násypů či zářezů s proměnným podélným spádem do 8.33%. Příčný spád je jednostranný 2.0% s překlápěním dle sklonu terénu.

Práce v běžné trase cyklostezky dopravu prakticky neomezí, vyjma míst výjezdu vozidel ze stavby a úseku v těsném souběhu stezky se silnicí. Zásadnější dopravní opatření budou v prostoru lávky přes silnici.

Stavba lávky se nachází mimo zastavěnou oblast v extravilánu města Nový Bor. Jedná se o celodřevěnou obloukovou konstrukci se střední zavěšenou mostovkou a železobetonovými opěrami. Funkci křídel plní navazující vyztužené násypy se zatravněným lícem. Podjízdná výška je 6m s ohledem na nadrozměrnou dopravu.

Při stavbě bude převážně zachován obousměrný provoz, jen při pracích v blízkosti silnice bude provoz sveden do jednoho jízdního pruhu a při osazování nosné konstrukce bude nutná krátkodobá úplná uzavírka.

Předpokládaná doba prací je jednu stavební sezónu, nejdříve však v roce 2024. Výstavbu vlastní lávky lze přitom zrealizovat za 4 až 5 měsíců. Tedy doba dopravního omezení u lávky je cca 5 měsíců s tím, že 80% doby bude na I/9 obousměrný provoz se zúžením na minimum 2x2.75m.

Pro dopravní značení bude užito dopravních značek základního rozměru, barvy a provedení dle ČSN 01 8020. Jejich osazení musí odpovídat platným „Zásadám pro dopravní značení na pozemních komunikacích“ (TP 65) a „Zásadám pro přechodné dopravní značení na pozemních komunikacích – Technické podmínky II.vydání“ (TP 66).

Před zahájením prací bude návrh dopravních opatření odsouhlasen s DI PČR, resp. s městskou policií. Navržená dopravní opatření mohou být upravena dle okamžité dopravní situace těsně před zahájením stavby.

2. Dopravní opatření během stavby

Práce v běžné trase cyklostezky dopravu prakticky neomezí, vyjma míst výjezdu vozidel ze stavby a úseku v těsném souběhu stezky se silnicí.

V místě výjezdu ze stavby snížena rychlost značkou B20a na 50km/h s tabulkou E13 výjezd vozidel stavby.

V úsecích v těsném souběhu stezky se silnicí bude dle šířkového uspořádání omezena rychlost značkou B20a na 50km/h dle schématu C/3 a v době většího zásahu stavby do silnice bude provoz sveden do jednoho jízdního pruhu na semaforech dle schématu C/5.

V místě lávky se rovněž počítá s omezením rychlosti po celou dobu stavby dopravní značkou B120a na 50km/h.

V době prací na spodní stavbě bude komunikace jen zúžena, ale se zachováním dvou jízdních pruhů, a to podle schématu C/3 s oboustrannými svodidly.

Vyjímečně, pro zásobování stavby materiálem či betonáž opěr, bude doprava svedena do jednoho jízdního pruhu s kyvadlovým řízením dopravy dle schématu C/5.

Pro vlastní osazení nosné konstrukce bude ale nutno komunikaci zcela uzavřít na 2 dny a dopravu vést přes Nový Bor a to v souladu se schématy C/10b. Uzavírka přitom bude naplánována na víkend, kdy je menší intenzita provozu.

V průběhu osazování mostovky či zábradlí, kdy hrozí riziko pádu materiálu na komunikaci, bude doprava pod lávkou rovněž svedena do jednoho jízdního pruhu dle schématu C/5 s přemísťováním dle postupu prací.

Stávající dopravní značení, které by bylo v rozporu s navrženým dopravním opatřením, bude zneplatněno zakrytím či demontáží.

Práce na lávce a na stezce v blízkosti silnice, budou mezi sebou koordinovány tak, aby neprobíhaly současně a nedošlo ke kolizi, resp. přesahu, dopravních opatření na obou místech. V žádném případě nelze připustit současně semaforech u lávky i u stezky.

3. Dopravní opatření po ukončení stavby

Po ukončení stavby bude obnoveno původní dopravní značení na silnici I/9 a na cyklostezce budou doplněny na obou koncích trasy dopravní značky č.C9a Stezka pro chodce a cyklisty a C9b konec stezky pro chodce a cyklisty.

4. Přílohy

4.1. Přehledná situace stavby



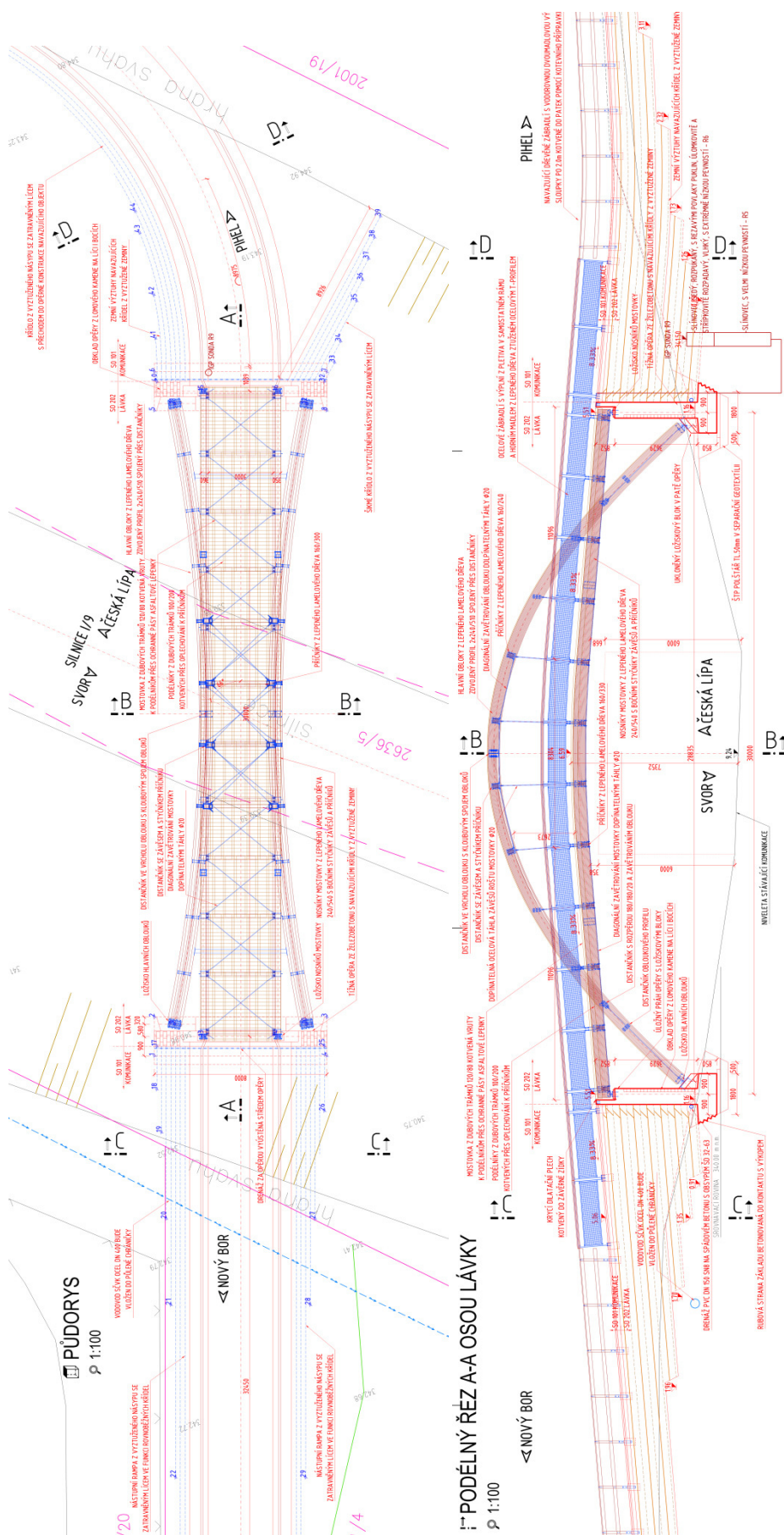
4.2. Ortofoto místa stavby lávky



4.3. Ortofoto místa stavby stezky v blízkosti silnice



4.4. Situace stavby lávky



4.5. Situace stavby cyklostezky v úseku u silnice



4.6. Schéma dopravního značení

4.6.1. Obousměrný provoz s oboustranným zúžením krajnic

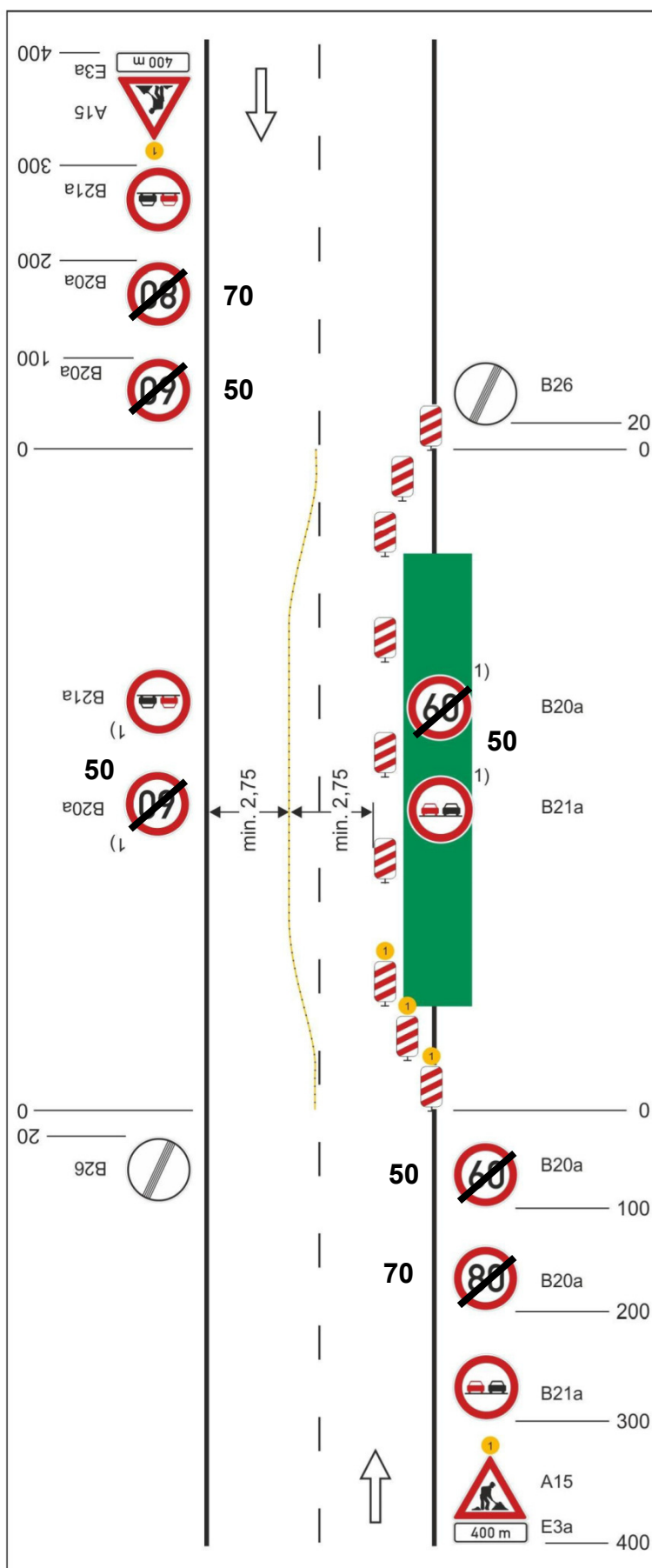


Schéma C/3

Standardní pracovní místo.
Práce v jízdním pruhu. Dva
pomocné jízdní pruhy.

příčná uzávěra jednostrannými
směrovacími deskami

oddělení protisměrných jízdních
pruhů podle intenzity provozu
zvýrazňujícími deskami,
dopravními knoflíky (odstup 0,5 -
1 m) fólií nebo barvou

podélná uzávěra oboustrannými
směrovacími deskami
odstup max. 20 m

příčná uzávěra jednostrannými
směrovacími deskami

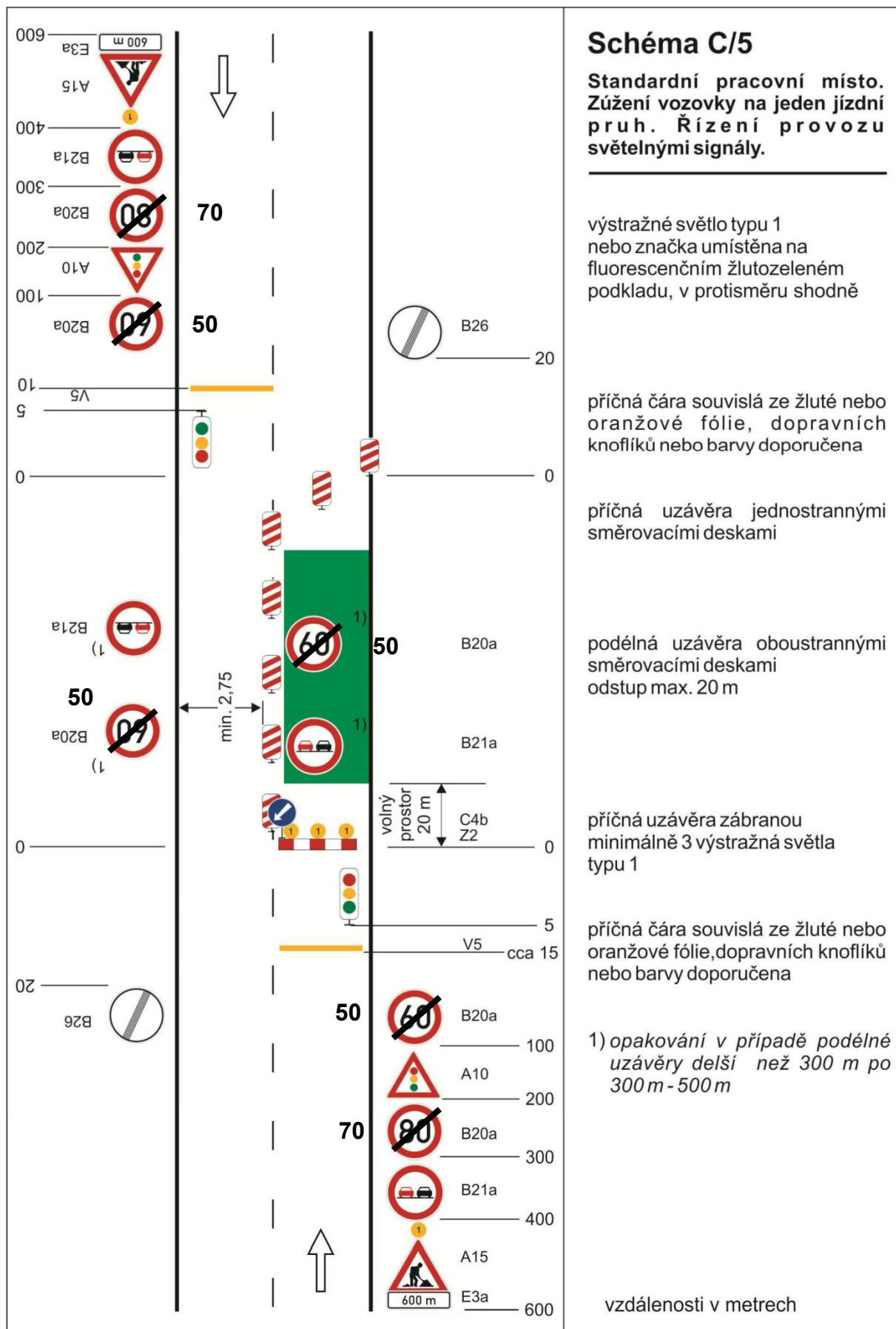
výstražná světla typu 1 na každé
směrovací desce

1) opakování v případě podélné
uzávěry delší než 300 m po
300 m - 500 m

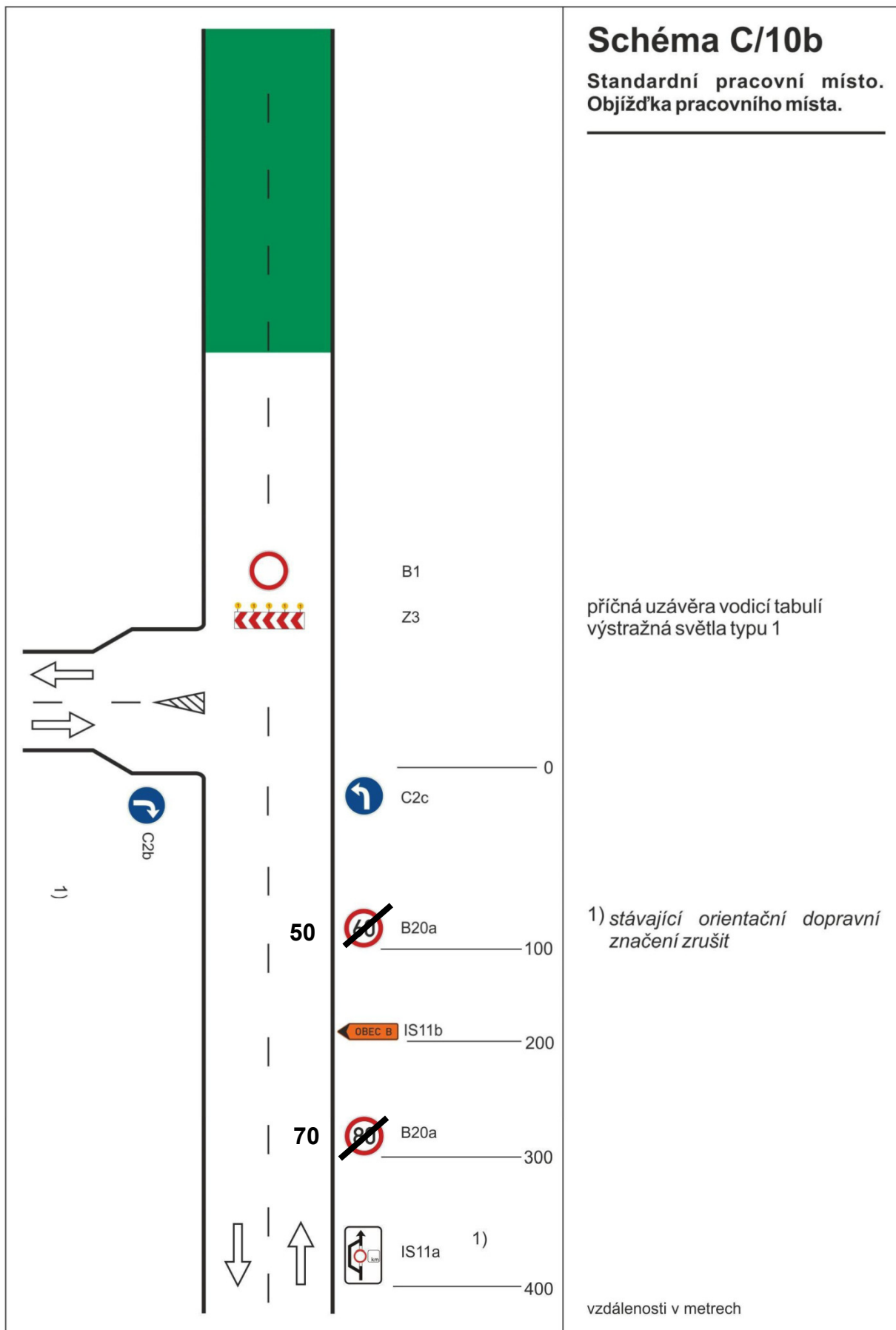
výstražné světlo typu 1 nebo
značka umístěna na
fluorescenčním podkladu,
v protisměru shodně

vzdálenosti v metrech

4.6.2. Kyvadlový provoz se zúžením na jeden jízdní pruh



4.6.3. Objízdná trasa s krátkodobou úplnou uzavírkou





4.7. Zákres značení do ortofotomapy

Kyvadlový provoz v místě stavby lávky



ÚSEK ZA MÍSTEM STAVBY

[illegible]

4.8. Fotodokumentace

Pohled ve směru staničení I/9
Začátek úseku stavby stezky



Středový úsek stavby stezky



Konec úseku stavby stezky



Místo stavby lávky – pohled ve směru staničení



Místo stavby lávky – pohled proti směru staničení



V Liberci dne 03.05.2024
Vypracoval Ing.T.Humpal